

# Skoleudviklingssamtale

Hærevejsskolen

Samtale gennemført:  
12. marts 2026



# Dagsorden

## 1. Velkomst og rammesætning af mødet

Ved Jens Boddum, Skolechef i Aabenraa Kommune

## 2. Fakta om skolen

Ved Pernille Reschat, Skoleleder

## 3. Opfølgning på skoleudviklingsamtale 2025

Ved Pernille Reschat, Skoleleder

## 4. Udviklings- og indsatsområder jvf. strategi, kvalitetstilsyn og institutionsaftale

Fælles

## 5. Aftale om udviklings- og indsatsområder for 2026

Fælles

## 6. Evt.

**Ad 2)**

**Fakta om skolen**

# Fakta om Hærvejsskolen

<b>Elevtal pr. 5. sept. 2025</b>	<b>624</b>
Kommunegennemsnit	256
Landsgennemsnit	284

<b>Elever pr. klasse</b>	<b>21,9</b>
Kommunegennemsnit	19,8
Landsgennemsnit	20,8

<b>Sygefravær 2025 (medarbejderniveau)</b>	<b>8,2 pct.</b>
Gennemsnit Skole og Undervisning	5,5 pct.
Gennemsnit Aabenraa Kommune	6,1 pct.

**Ad 3)**

**Opfølgning på  
skoleudviklingssamtale 2025**

# Opfølgning på skoleudviklingssamtale 2025

## Fig. blev aftalt i 2025:

- Øget fokus på indsatser med henblik på de faglige resultater i dansk og matematik.
- Indsatser i forhold til øgning af antallet af elever med mindst 02 i dansk og matematik implementeres i Udskolingens.
- Flere timer afsat til læse-, dansk- og matematikvejledere
- Arbejde strategisk med at fortælle de gode historier

# **Ad 4)**

**Udviklings- og indsatsområder  
jvf. strategi, kvalitetstilsyn og  
institutionsaftale**

# Strategiske fokusområder



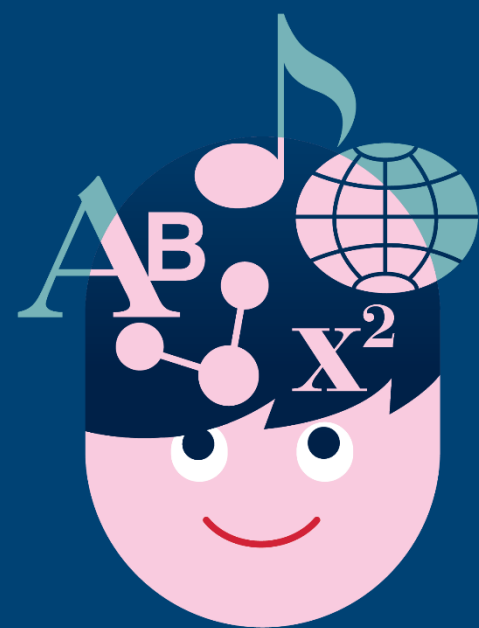
**Læring og udvikling**

**Trivsel**

**Fællesskaber**

**Bæredygtig udvikling**

# Læring og udvikling



- 1. Andelen med gode resultater i de nationale overgangstest i dansk, læsning og matematik i 6. klasse er mindst på niveau med de socioøkonomiske referencer.**
- 2. Karaktergennemsnittet i de bundne prøfefag ved folkeskolens afgangsprøve i 9. klasse er mindst på niveau med den socioøkonomiske reference.**
- 3. Alle elever opnår mindst 02 i gennemsnit både i dansk og i matematik ved folkeskolens afgangsprøve i 9. klasse.**
- 4. Karaktergennemsnittene i de enkelte praktisk/musiske valgfag ved prøverne i 8. klasse er mindst på niveau med landsgennemsnittene.**
- 5. Alle elever er i gang med en ungdomsuddannelse 14 måneder efter 9. klasse.**

# **Ad 1) Andelen med gode resultater i de nationale overgangstest i dansk, læsning og matematik i 6. klasse er mindst på niveau med de socioøkonomiske referencer.**

## **Dansk - nationale overgangstest:**

Ja, andelen med gode resultater i dansk, læsning i de nationale overgangstest er minimum på niveau med de socioøkonomiske referencer.

## **Matematik - nationale overgangstest:**

Nej, andelen med gode resultater i matematik i de nationale overgangstest er som minimum ikke på niveau med de socioøkonomiske referencer.

## Ad 2) Karaktergennemsnittet i de bundne prøvefag ved folkeskolens afgangsprøve i 9. klasse er mindst på niveau med den socioøkonomiske reference.

Karaktergennemsnit ved bundne prøvefag i 9. classes afgangsprøve (ekskl. specialklasser og specialskoler)

	2020/2021	2021/2022	2022/2023	2023/2024	2024/2025
<b>Dansk</b>	7,3	6,7	6,3	6,5	6,2
Aabenraa Kommune	7,6	7,3	6,3	6,3	6,7
Lands gennemsnit	8	7,9	7	7	7,1
<b>Engelsk</b>	7,1	7,1	6,4	7	7,6
Aabenraa Kommune	7,5	7,6	7,2	7,6	7,4
Lands gennemsnit	8,6	8,6	8,2	8,2	8,3
<b>Fællesprøve i fysik/kemi, biologi og geografi</b>	6,5	6,5	6,5	6,6	6,9
Aabenraa Kommune	6,5	6,5	6,1	6,8	6,8
Lands gennemsnit	7,1	6,9	7,2	7,3	7,4
<b>Matematik</b>	6,8	7,2	6,5	5,5	6,1
Aabenraa Kommune	7,2	7,2	5,8	5,6	6,1
Lands gennemsnit	7,8	7,6	6,4	6,3	6,4
<b>Samlet karaktergennemsnit</b>	7	6,9	6,4	6,5	6,7
Aabenraa Kommune	7,4	7,3	6,5	6,6	6,8
Lands gennemsnit	7,9	7,8	7,2	7,2	7,3
<b>Antal fag, hvor skolen er bund 10% på landsplan</b>	1	2	1	0	0

Socioøkonomisk reference for bundne prøvefag ved 9. classes afgangsprøve (1-årig) (Strategi og kvalitetstilsyn)

	Karaktergennemsnit	Aabenraa Kommune	Soc. øko. ref.	Aabenraa Kommune	Forskel	Aabenraa Kommune	Signifikant
2020/2021	6,9	7,2	7,1	7,2	-0,2	0	Nej
2021/2022	6,9	7	7,2	7	-0,3	0	Nej
2022/2023	6,4	6,5	6,5	6,8	-0,1	-0,3	Nej
2023/2024	6,5	6,6	6,7	6,7	-0,2	-0,1	Nej
2024/2025	6,7	6,8	6,9	6,9	-0,2	-0,1	Nej

### Kommentar:

Vi analyserer standpunktskaraktererne for 8. årgang i maj og aftaler indsats specifikt for dansk og matematik. Der er særlig fokus på løft af karakterer fra 4 til 7.

Der arbejdes med en fællesfaglig indsats i alle fag i udkolingen – og aftales indsatser.

Den lokale og den kommunale matematikvejleder og læsevejleder inddrages i en analyse af resultaterne fra afgangsprøverne i august og aftale af indsatser, der skal sættes i gang.

## Ad 3) Alle elever opnår mindst 02 i gennemsnit både i dansk og i matematik ved folkeskolens afgangsprøve i 9. klasse.

Andel elever med minimum 2 i både dansk og matematik ved 9. classes afgangsprøve (ekskl. specialklasser og specialskoler)

	2020/2021	2021/2022	2022/2023	2023/2024	2024/2025
Hærvæjsskolen	98,3%	98,0%	84,4%	93,8%	89,3%
Aabenraa Kommune	96,7%	95,9%	85,0%	87,7%	88,0%
Lands gennemsnit	96,7%	96,3%	90,0%	89,8%	89,7%

### Kommentar:

Efter karaktergivning i maj på 8. årgang drøfter lærere og ledere, hvordan vi kan løfte karakterer i dansk og matematik fra 00 til 02. Efter karaktergivning i november på 9. årgang drøfter lærere og ledere, hvordan vi kan løfte karakterer i dansk og matematik fra 00 til 02. Indsatser (f.eks. "håndholdte" elever) aftales.

## Ad 4) Karaktergennemsnittene i de enkelte praktisk/musiske valgfag ved prøverne i 8. klasse er mindst på niveau med landsgennemsnittene.

	2024/2025			
	Billedkunst	Håndværk og Design	Madkundskab	Musik
Hærvejsskolen	8,7	7	10,2	7,7
Aabenraa Kommune	7,5	6,9	7,5	9,4
Landsgennemsnit	8,3	8,1	8,3	8,9

### Kommentar:

- Der er fagligt uddannede og meget engagerede lærere på de praktisk-musiske fag fra 1. til 9. klasse.
- I det lokale valgfag på 7. årgang gives også mulighed for praktisk-musiske valgfag.
- Alle obligatoriske praktisk-musiske fag oprettes på 7. og 8. årgang. Langt de fleste elever får deres 1. prioritet.

## Ad 5) Alle elever er i gang med en ungdomsuddannelse 14 måneder efter 9. klasse.

### Status på overgang til ungdomsuddannelse 14 måneder efter afslutning af 9. klasse

	2019/2020	2020/2021	2021/2022	2022/2023	2023/2024
Hærvejsskolen	80,0%	90,0%	95,6%	87,8%	89,8%
Aabenraa Kommune	90,2%	90,5%	93,1%	87,4%	88,9%

### Kommentar:

- Hærvejsskolen får mange elever godt i gang med ungdomsuddannelser.
- Vi har erhvervsrettede aktiviteter i gang helt fra børnehaveklassen – f.eks. Inddragelse af forældre i forhold til fortællinger om forskellige jobs.
- Særdeles godt samarbejde med UU.

# Trivsel



- 6. Andelen af elever med højest trivsel i den nationale trivselsmåling stiger år for år og er mindst på niveau med landsgennemsnittet i 2029.**
- 7. Det gennemsnitlige fravær blandt eleverne falder år for år frem til 2029.**

## Ad 6) Andelen af elever med højest trivsel i den nationale trivselsmåling stiger år for år og er mindst på niveau med landsgennemsnittet i 2029.

### Andel elever med højest trivsel i den nationale trivselsmåling (4.-9. klasse)

	2020/2021	2021/2022	2022/2023	2023/2024	2024/2025
Hærvejsskolen	91,4%	90,2%	89,7%	84,1%	84,6%
Aabenraa Kommune	90,6%	90,3%	87,5%	85,9%	85,8%
Landsgennemsnit	90,9%	89,8%	87,5%	86,1%	87,1%

### Kommentar:

- Vi analyserer resultaterne fra trivselsmålingen hvert år sammen med AKT-vejlederne og i afdelingerne.
- Der udvælges indsatsområder i hver klasse hvert år.
- Vi har ændret principperne for klassedannelse, så vi som udgangspunkt ikke blander klasserne efter 6. klasse. Vi afventer de trivselsmæssige resultater efter denne ændring.
- Vi har fokus på gode frikvarterer, fordi det har stor indflydelse på trivslen.

## Ad 7) Det gennemsnitlige fravær blandt eleverne falder år for år frem til 2029.

	2021/2022				2022/2023				2023/2024				2024/2025			
	Syg fravær	Ulovligt fravær	Lovligt fravær	Samlet fravær	Syg fravær	Ulovligt fravær	Lovligt fravær	Samlet fravær	Syg fravær	Ulovligt fravær	Lovligt fravær	Samlet fravær	Syg fravær	Ulovligt fravær	Lovligt fravær	Samlet fravær
Hærvejsskolen	4,75%	0,48%	1,81%	7,04%	3,39%	0,36%	1,60%	5,35%	3,23%	0,45%	2,15%	5,83%	3,80%	0,78%	1,93%	6,51%
Aabenraa Kommune				7,40%				6,20%				6,20%				6,40%
Lands gennemsnit				8,10%				7,20%				7,30%				7,40%

### Kommentar:

- Antallet af unge i skolevægning er faldet til 0, efter vi har fået en mellemform i udskoling.
- Skoleleder afholder systematiske møder om fravær med afdelingsledere hvert kvartal. Afdelingslederne følger op med lærere, hvor der er fravær over 10%. Forældre kontaktes efter behov. Der sendes underretninger ang. børn og unge, der har 20 % fravær eller mere.
- To medarbejdere er i gang med en fraværsuddannelse. Vi udarbejder en ny retningslinje for håndtering af fravær – og følger den nye lov på området.

# Fællesskaber



- 8. Den samlede segregeringsgrad falder år for år og er højest på niveau med landsgennemsnittet i 2029.**
- 9. Segreeringsgraden i børnehaveklassen falder år for år og er højest på niveau med landsgennemsnittet i 2029.**
- 10. Alle skoler revurderer årligt deres mål- og indholdsbeskrivelser for SFO med fokus på fællesskaber og kvalitet i SFO.**

## Ad 8) Den samlede segregeringsgrad falder år for år og er højest på niveau med landsgennemsnittet i 2029.

### Segregeringsprocent - Hævejsskolen

	2021/2022	2022/2023	2023/2024	2024/2025	2025/2026
Hævejsskolen	7,03%	6,75%	7,32%	8,02%	7,61%
Aabenraa Kommune	8,00%	7,60%	7,80%	7,50%	
Landsgennemsnit	6,50%	6,90%	7,30%	7,30%	

### Kommentar:

- Kulturen i forhold til visitation er ved at ændre sig på skolen. Det tilstræbes at finde lokale løsninger – og det lykkes næsten altid.
- Der er indført arbejde i årgangsteams for at give mulighed for dialog om inkluderende løsninger.
- Der arbejdes med struktur og overblik, så eleverne i højere grad har struktur for deres læringssituation.

## Ad 9) Segregeringsgraden i børnehaveklassen falder år for år og er højest på niveau med landsgennemsnittet i 2029.

I 0. klasse	2021/2022	2022/2023	2023/2024	2024/2025	2025/2026
Hævejsskolen	3,77%	9,88%	2,94%	7,14%	3,03%
Aabenraa Kommune	3,90%	6,00%	3,50%	5,30%	
Landsgennemsnit	3,70%	4,00%	4,20%	4,10%	

# **Ad 10) Alle skoler revurderer årligt deres mål- og indholdsbeskrivelser for SFO med fokus på fællesskaber og kvalitet i SFO.**

## **Kommentar:**

- Skolebestyrelsen revurderer mål- og indholdsbeskrivelsen hvert år.
- Skolebestyrelsen har haft særlig fokus på SFO gennem flere år. De ønskede "En SFO, man ikke vil hjem fra" – og det har vi nu.
- Vi har en SFO1 for indskolingen med cirka 230 elever ud af vores 270 elever i indskolingen. Vi har en SFO2 for mellemtrinnet med godt 30 elever.

# Bæredygtig udvikling



**11. Alle skoler dokumenterer gennem den årlige institutionsaftale, hvordan de arbejder med bæredygtig udvikling.**

# **Ad 11) Alle skoler dokumenterer gennem den årlige institutionsaftale, hvordan de arbejder med bæredygtig udvikling.**

## **Kommentar:**

- Bæredygtig udvikling indgår i læseplaner i alle fag.
- Vi har affaldssortering.
- Vi har et tæt samarbejde med ARWOS, hvor vi har været projektskole i deres afprøvning af ressourcebanken.
- SFO og de praktisk-musiske fag arbejder med genanvendelse.

# Udviklings- og indsatsområder for 2026

# Udviklings- og indsatsområder 2026

## 1. Alle elever opnår min. 02 i dansk og matematik ved afgangseksamen 2026

I 2025 opnåede 89,3 pct. af eleverne 02 i dansk og matematik. På skolen arbejdes der fra standpunktskaraktererne i november med et særligt fokus på elever, der ligger på grænsen til 02 i dansk og/eller matematik. Nogle hjælpes i mellemformen "Elevcenteret" – andre hjælpes gennem ekstra lærerstøtte og samarbejde med forældrene.

## 2. Struktur og overblik i klassen

- Indretning af klasseværelse ved hjælp af konsulenter.
- Brug af time-timere og piktogrammer.
- Opmærksomhed på struktur i undervisningen.

## 3. Fokus på gode frikvarter for alle børn og unge.

# Udviklings- og indsatsområder 2026

## 4. Styrkelse af trivsel, faglighed og gode fællesskaber

- To voksne i hver af de tre børnehaveklasser. I en af børnehaveklasserne indgår elever med særlige behov. Den ene voksne fortsætter videre til 1. klasse efter afslutningen på børnehaveklassen i 2027.
- Teamsamarbejde på alle årgange på hele skolen. Når børn har det svært, er der brug for tæt samarbejde mellem de voksne for at lykkes med både læring og trivsel – og ingen lærer skal stå alene med opgaven.
- Fokus på klasselæreropgaven.
- Aftalt støttestruktur.
- Fastholde dygtige vejledere omkring læsning, ordblinde, matematik og skolebibliotek.
- Ekstra fokus på klasser med en problematisk læringsituation. Forskellige indsatser.
- Fastholde velfungerende ressourceteams.
- Stærke og professionelle mellemformer – Trinbræt og Elevcenter – der har fokus på at aflaste børn og unge i overbelastning – og støtte dem i at være i deres almenklasse. Elevcenter er prøveforberedende. Eleverne i mellemformer evalueres årligt i tæt samarbejde mellem AKT-vejledere, klasselærere og ledere. Viden fra mellemformerne bruges i almen.
- Deltagelse i uddannelse om skolevægning.
- Sammenhæng mellem afdelingerne – gode overgange.
- Udvikling af observationskompetencer i specialklasserækken.
- Afholdelse af elevsamtaler i løbet af året.

**Ad 5)**

**Aftale om udviklings- og  
indsatsområder for 2026**

# Aftale mellem skoleledelse og Forvaltning 12. marts 2026

1. Med henblik på systematisk brug af vejledning og sparring fra skolens ressourcepersoner arbejdes der sammen med PPR om fortsat udvikling af ressourceteams, der støtter et skoletilbud, der kan mere for flere.
2. Skolen udarbejder en lokal model for den gode overgang mellem dagtilbud og skole, så overgangspædagogen i 0. klasse kan medvirke til, at endnu flere børn kan begynde deres skolegang i det almene skoleområde.
3. Skolen arbejder med implementering af Juniormesterlære lokalt.
4. Fastholde de gode læseresultater indskoling og mellemtrin.
5. Analyse af et enkelt dyk i resultaterne i de nationale test i matematik.
6. Fokus på at leve op til den socioøkonomiske reference i afgangsprøverne.
7. Nysgerrighed i forhold til at øge trivslen år for år.

**Ad 6)**

**Evt.**



**Evt.**